



Research Update

北愛爾蘭的移民現象和移民工

Aston 大學, Chris Gilligan



移民不是一個最近才存在的現象。縱觀歷史，人類一直在全球範圍內遷移擴展。愛爾蘭始終經歷著移民出境（人們離開愛爾蘭）和移民入境（人們來到愛爾蘭）的過程。從十九世紀開始，愛爾蘭就已經是一個移民出境人數大於入境人數的國家。自從1921年愛爾蘭分裂以來，北愛爾蘭移民的入境和出境模式相對於英聯邦（UK）的其他地區而言，與愛爾蘭共和國（RoI）的模式更有相同性。

2001年以來，從不列顛群島以外的國家進入北愛爾蘭的移民人數有

了重大增長，這種趨勢數年前在RoI就已明顯。自從2004年歐盟（EU）擴展以來，從國外來到北愛爾蘭的移民人數已經超過了離開北愛爾蘭到達國外目的地的移民人數，相當大比例入境移民來自于在2004年加入歐盟的東歐國家（Bell et al, 2004）。

在2006年，北愛爾蘭生活和時代（NILT）的調查加入了許多涉及對移民現象和移民工的態度的問題。本項最新研究在使用2006年調查數據的同時，也使用了UK和北愛爾蘭政府關於國際移民的

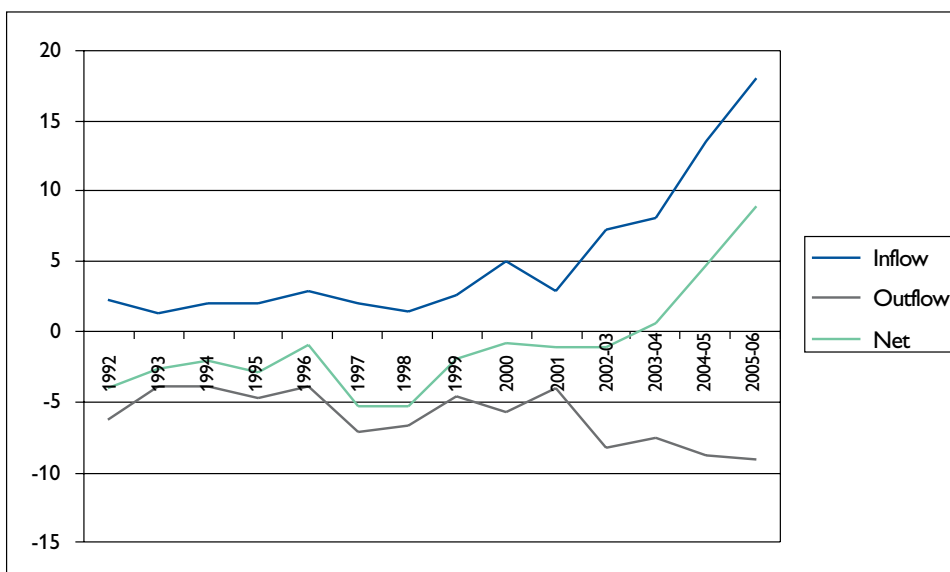
數據，以便研究公眾對於移民現象和（入境）移民工的一些態度，並將這些內容放到一個更為廣闊的背景中進行考察。

移民遷入和遷出北愛爾蘭的最近趨勢

國際移民是二十一世紀初期的一個重要現象。世界上大多數國家經歷著相當數量的公民遷出和遷入（Castles & Miller, 2003）。移民的原因多種多樣：工作、退休、移民造成的家人分離後的重聚、移民者返回他們的祖國。從一些地方如波蘭和菲律賓等向北愛爾蘭的移民活動已經得到了廣泛報道。不太為人所知的是，伴隨著外來入境移民的增長，從北愛爾蘭遷往世界其他國家的人也在增多。在2005—06年期間，離開北愛爾蘭移居到國外目的地的人數（9100）創下了近期歷史的最高記錄（參見圖1）。（而且此數字沒有包括遷往UK其他地區和愛爾蘭共和國的那些人，這些地方比任何其他目的地居住著更多的北愛爾蘭移居者）。

這種遷出北愛爾蘭的移民行為是國際移民在全球範圍內增長的一部分。在2006年NILT的調查中，超

圖 1: 遷入和遷出北愛爾蘭的移民人數，1992—2006，千



Inflow: 遷入; Outflow: 遷出; Net: 淨值。信息來源: 1992—2001 國家統計部; 2002—06 NISRA。

過四分之一的被調查者說他們已經在北愛爾蘭以外的地方生活了六個月以上（非常小比例（**2%**）的人申請英國、愛爾蘭、北愛爾蘭或蘇格蘭之外的國籍），從這一事實能看出北愛爾蘭人口地理遷移的跡象。

對歐盟（EU）範圍內移民的態度

當被問及關於在歐盟任何地方生活和工作的權利時，大多數北愛爾蘭人看來贊同人們自由進出北愛爾蘭。其中**80%**的人說他們歡迎如下事實，即來自北愛爾蘭的公民可自由地在歐盟任何其他地方生活和工作。幾乎同樣多的人（**74%**）說歡迎如下事實，即歐盟其他地方的公民可自由地在北愛爾蘭生活和工作，而很少人（不到**5%**）認為這項權利不受歡迎（參見表1）。

然而，北愛爾蘭人對於歐盟內公民的自由遷移似乎具有矛盾的情緒。在**2004**年東歐國家加入歐盟時，英國政府決定不對來自東歐國家的移民設置限制，當被問及是否同意這一決定時，**73%**的人說政府應當設置限制。這種矛盾情緒令人費解。

對移民工的態度

對於這種要求對來自東歐的移民加以限制的普遍願望，我們或許認為可能與人們在移民工為北愛爾蘭所作貢獻的問題上持有的否定態度有關。然而**2006**年 NILT 調查的數據表明，對於移民工為北愛爾蘭所作貢獻的問題，人們態度矛盾。某些關於移民的媒體報道中表露出一種普通的偏見，認為移民來到英國是為了享受福利國家提供的福利待遇。然而在北愛爾蘭，對於移民工來到北愛爾蘭只是為了得到社會安全保障的觀點，傾向於不同意或非常不同意的人（**47%**）比傾向於同意或非常同意的人（**25%**）多出很多。在其他關於移民工和國家公共服務的問題上，這種矛盾情緒得以顯現。

44%的人認為來自移民工的需求正在給學校造成壓力。過半數的人（**51%**）認為移民工的人數正在導致當地住房短缺，並且更高比例的人（**60%**）認為公共醫療衛生服務面臨壓力。然而過半數的人（**54%**）認為移民工對北愛爾蘭經濟有益，這一事實明顯表示出對於移民的矛盾態度。並且，**83%**的人認為當醫務工作人員出現短缺時，移民

工來北愛爾蘭從事醫護工作是一件好事。三分之二的被調查者還認為移民工使北愛爾蘭易於接受新的觀念和文化（參見表2）。

這種矛盾情緒或許在涉及工作的問題上表現得最為明顯。幾乎一半的人（**48%**）認為移民工使在北愛爾蘭出生的公民的工作機會減少。但是較多的人（**80%**）認為移民工主要從事那些北愛爾蘭勞動者不願做的工作。而更多的人（**85%**）認為雇主雇用移民工是因為他們願意接受比當地勞動者低的工資（參見表3）。

如何解釋這些數據？

一種觀點認為，生活在人們在全球範圍內流動的現實中必然導致對移民的一種更加肯定的態度。另一種觀點認為，入境移民的增多導致對移民的更加否定的態度。但是從這些數據中並不能得出這兩種結論。**2006**年NILT 調查所提供的證據揭示出一種更加複雜並且明顯矛盾的景象。我們如何解釋這些數據？

一種可能性是，大多數人原則上

表1：對在歐盟內生活和工作的權利的態度，%

	非常歡迎	相當歡迎	既不歡迎也不反感	相當反感	非常反感
來自北愛爾蘭的公民在歐盟生活和工作的權利	44	36	17	2	1
來自歐盟的公民在北愛爾蘭生活和工作的權利	34	39	16	3	1

信息來源：NILT 2006

表2：對移民工為北愛爾蘭所作貢獻的態度，%

	非常同意	同意	既不同意也非反對	反對	非常反對
當醫務工作人員出現短缺時，移民工來北愛爾蘭從事醫護工作是一件好事	25	58	7	7	2
來北愛爾蘭的移民工人數正在導致公共醫療衛生服務面臨壓力	13	47	13	20	3
移民工使北愛爾蘭易於接受新的觀念和文化	13	54	13	15	2

信息來源：NILT 2006

贊同公民有在歐盟內自由遷移的權利，但是他們對實踐中伴隨著移民增多而產生的某些變化感到不安。帶來收費低廉的飛機旅行和國際互聯網等事物的技術進步和貿易變革，已經為地理遷移和互相交往開創了新的機會。英國的民意調查顯示多數人已經考慮從英國移民。來自北愛爾蘭的數據表現出許多人正在考慮這個選擇。還呆在國內的北愛爾蘭人中有許多人可能夢想著離開。生活在北愛爾蘭的人們有一種感覺，認為伴隨著移民增多的是國家公共服務的緊張。這暗示出在現實中，一些人對於移民給北愛爾蘭所帶來的影響的一些方面具有負面體驗。

另一種可能性是，這種矛盾的調查結果可能是因為人們不能確定，是把這種公共服務的緊張歸咎於政府，還是歸咎於外來移民工。儘管他們可能同意存在公共服務的緊張，他們可能將之歸咎於政府投入的缺乏或者組織管理不善。許多人對移民工為公共醫療衛生服務所作出的貢獻表示歡迎，這一事實說明，他們對於外來移民工給北愛爾蘭社會造成的影響具有矛盾情緒。對涉及雇主和移民工的問題的回答，可被解釋為表明了如果對移民工存在質疑的話，他們對雇主的質疑就更多。

結論

2006年NILT調查的數據表明了對於移民工的矛盾態度。超過三分之二的人認為移民工使北愛爾蘭易於接受新的觀念和文化，這一事實暗示，造成緊張的潛在因素不大可能與文化衝突有關。而略微過半數的人認為移民工的人數正在導致當地住房短缺，以及更高比例的人認為公共醫療衛生服務正處於一種緊張狀態，這樣的事實暗示，造成緊張的潛在因素與國家資源分配有關。人們似乎覺得當前在住房、醫療方面投資不足，然而，是將責任歸咎於外來移民工還是歸咎於政府，仍是一個沒有明確答案的問題。

表3：對移民工和北愛爾蘭的工作機會的態度，%

	非常同意	同意	既不同意也非反對	反對	非常反對
移民工使在北愛爾蘭出生的公民的工作機會減少	14	34	11	33	6
移民工主要從事那些北愛爾蘭勞動者不願做的工作	22	57	7	10	2
雇主雇用移民工是因為他們願意接受比當地勞動者低的工資	35	50	4	7	2

信息來源：NILT 2006

參考書目

Bell, K., Jarman, N., & Lefebvre, T., (2004), *Migrant Workers in Northern Ireland*, Institute for Conflict Research (ICR), Belfast
Castles, S., & Miller, M. J., (2003), *The Age of Migration: International Populations Movements in the Modern World*, Palgrave, Houndsmills

(作为2008年ESRC社会科学节的一部分，本项最新研究的翻译工作得到了经济和社会研究理事会的资助。)

The **Northern Ireland Life and Times survey** is carried out annually and documents public opinion on a wide range of social issues. In 2006, 1200 adults were interviewed in their own home. Interviews were carried out by MillwardBrown Ulster.

The survey is a joint project of the two Northern Ireland universities and aims to provide an independent source of information on what the public thinks about the social issues of the day. Check the web site for more information on the survey findings (www.ark.ac.uk/nilt) or call the survey director on 028 9097 3034 with any queries.

The migrant worker questions on the 2006 Life and Times survey were funded by the Research Branch of OFMDFM.

In collaboration with Queen's University, Belfast and University of Ulster

Magee Campus University of Ulster
Northland Road Londonderry BT48 7JA
Tel: 028 7137 5513 Fax: 028 7137 5510
E-mail: info@ark.ac.uk

School of Sociology, Social Policy and Social Work
Queen's University Belfast Belfast BT7 1NN
Tel: 028 9097 3034 Fax: 028 9097 2551
E-mail: info@ark.ac.uk